



Roll Up Basic 28 WireFree RTS Li-ion

- EN** Instructions
- ES** Instrucciones
- FR** Notice
- DE** Anleitung
- NL** Handleiding
- DA** Vejledning
- FI** Käyttöohje
- SV** Bruksanvisning

- NO** Veiledning
- RU** Руководство
- PL** Instrukcja
- RO** Manual de instrucțiuni
- CS** Návod
- HU** Útmutató
- AR** لي ليد

somfy[®]

ОРИГИНАЛЬНОЕ РУКОВОДСТВО

Настоящее руководство относится ко всем приводам Roll Up 28, которые включены в данный каталог.

ОРИГИНАЛЬНОЕ РУКОВОДСТВО

1. Предварительная информация	101	3. Эксплуатация и техническое обслуживание	108
1. 1. Область применения	101	3. 1. Выбор режима: режим рулонной шторы или жалюзи	108
1. 2. Ответственность	101	3. 2. Управление клавишами «вверх», «вниз», «Му»: в режиме рулонной шторы	108
2. Установка	102	3. 3. Управление клавишами «вверх», «вниз», «Му»: в режиме жалюзи	108
2. 1. Сборка	102	3. 4. Настройка скорости поворота жалюзи	109
2. 2. Подключение / ПОДЗАРЯДКА	103	3. 5. Промежуточное положение (my)	109
2. 3. Ввод в эксплуатацию	103	3. 6. Советы по эксплуатации	110
2. 4. Советы по монтажу	105		
		4. Технические характеристики	111

1. ПРЕДВАРИТЕЛЬНАЯ ИНФОРМАЦИЯ

1. 1. ОБЛАСТЬ ПРИМЕНЕНИЯ

Приводы Roll Up 28 предназначены для управления большинством типов внутренних рулонных и римских штор. Установщик – специалист по бытовым средствам механизации и автоматики – обязан убедиться, что полотно установлено в соответствии со стандартами, действующими в стране установки, в частности с требованиями стандарта по внутренним шторам EN 13120.

1. 2. ОТВЕТСТВЕННОСТЬ

Перед началом установки и эксплуатации привода внимательно изучите настоящее руководство. Помимо указаний, приведенных в настоящем руководстве, ознакомьтесь с инструкциями, изложенными в прилагаемом документе **Указания по мерам безопасности**.

Привод должен устанавливаться специалистом по бытовым средствам механизации и автоматики согласно инструкциям Somfy и правилам, действующим в стране, где привод вводится в эксплуатацию.

Запрещено эксплуатировать привод не по прямому назначению, указанному выше. Такая эксплуатация, равно как и несоблюдение указаний, приведенных в настоящем руководстве и в документе **Указания по мерам безопасности**, освобождает компанию Somfy от ответственности и гарантийных обязательств.

После установки привода установщик должен проинформировать своих клиентов об условиях использования и технического обслуживания привода и передать им руководство по эксплуатации и техническому обслуживанию и прилагаемый документ **Указания по мерам безопасности**. Любые операции по послепродажному обслуживанию привода должны выполняться специалистом по бытовым средствам механизации и автоматики.

В случае сомнений при установке привода или для получения дополнительной информации обратитесь к консультанту Somfy или зайдите на сайт www.somfy.ru.



Предупреждение об опасности!






Осторожно!



Информация

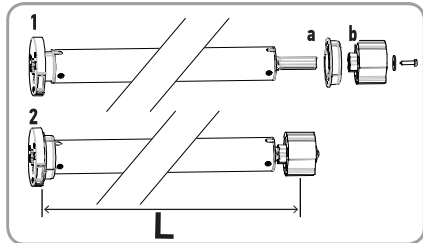
2. УСТАНОВКА

-  Специалист по бытовым средствам механизации и автоматики при установке привода **обязан** следовать указаниям в настоящем руководстве.
-  Не допускайте падения привода и ударов по нему, не делайте в приводе отверстия и не погружайте его в жидкость.
-  Для каждого привода запрограммируйте свой пульт управления.

2. 1. СБОРКА

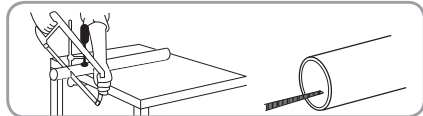
2. 1. 1. Подготовка привода

- 1) Установите на привод переходник (а) и адаптер (b).
- 2) Измерьте расстояние (L) между адаптером и головкой привода.



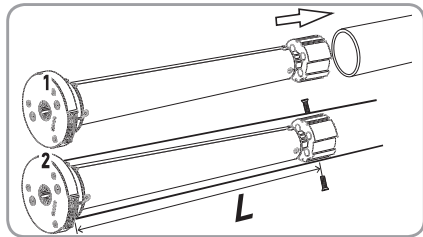
2. 1. 2. Подготовка вала

Отрежьте вал необходимой длины.
Зачистите заусенцы и удалите опилки.




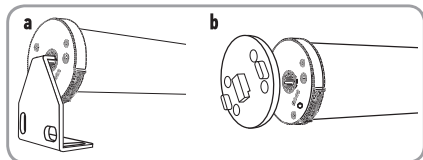
2. 1. 3. Сборка привода с валом

- 1) Установите привод в вал. Вставьте переходник, закрепленный на приводе в вал, совместив с направляющими. Наполовину вставьте привод в вал, сдвиньте и закрепите адаптер в валу. Вставьте привод в вал до упора.
- 2) При необходимости измерьте расстояние (L) и закрепите привод в валу с помощью самонарезных винтов или вытяжных стальных заклепок.



2. 1. 4. Установка привода с валом в креплениях

- a) Стандартное крепление
 - b) Прокладка привода для особых креплений
-  Для лучшего приема радиосигнала, в случае использования карниза, разместите антенну привода снаружи и не допускайте ее искривления.



2. 2. ПОДКЛЮЧЕНИЕ / ПОДЗАРЯДКА

⚠ С целью обеспечения электробезопасности данный привод класса III предназначен для работы только при безопасном сверхнизком напряжении (БСНН).

👉 Для подзарядки аккумуляторов привода используйте зарядное устройство (рекомендованное Somfy). Перед монтажом убедитесь, что аккумулятор полностью заряжен.

- 1) Подсоедините зарядное устройство к приводу с помощью кабеля.
- 2) Светодиод зарядного устройства загорится:
 - красным = заряжается
 - оранжевым = зарядка близка к завершению
 - зеленым = зарядка завершена
- 3) По завершении зарядки отсоедините зарядное устройство и поместите его в место хранения до следующей зарядки.

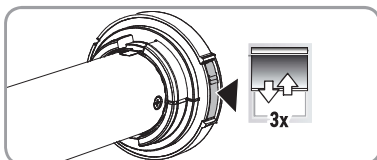
ⓘ Если привод не используется более 15 минут, он переходит в спящий режим.

2. 3. ВВОД В ЭКСПЛУАТАЦИЮ

2. 3. 1. Как «разбудить» привод

Перед началом эксплуатации, чтобы «разбудить» привод, кратко нажмите на кнопку программирования, расположенную на головке привода, или подсоедините зарядное устройство.

Привод выполнит быстрое движение вверх-вниз 3 раза.



R Чтобы избежать случайного программирования привода(-ов) во время «пробуждения» и отключить RTS, ознакомьтесь с разделом «Включение/выключение технологии радиосвязи «RTS», когда пульт управления временно предварительно запрограммирован на привод (не сопряжен)».

ⓘ Если привод не используется более 15 минут, он переходит в спящий режим.

2. 3. 2. Предварительное программирование пульта управления

Нажмите клавиши ВВЕРХ и ВНИЗ на пульте управления одновременно: устройство выполнит движение вверх-вниз, пульт управления временно запрограммирован на привод.

2. 3. 3. Проверка направления вращения

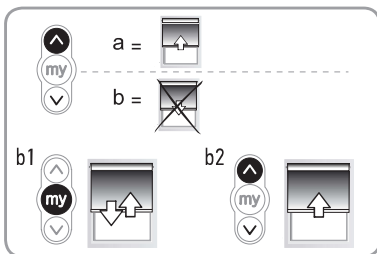
Нажмите клавишу ВВЕРХ на пульте управления:

a) если полотно поднимется (а), направление вращения правильное: переходите к разделу «Настройка конечных положений».

b) Если полотно опустится (б), направление вращения неправильное: переходите к следующему этапу.

- b1) Нажмите клавишу MY на пульте управления и удерживайте ее до тех пор, пока полотно не выполнит движение вверх-вниз: направление вращения изменено.

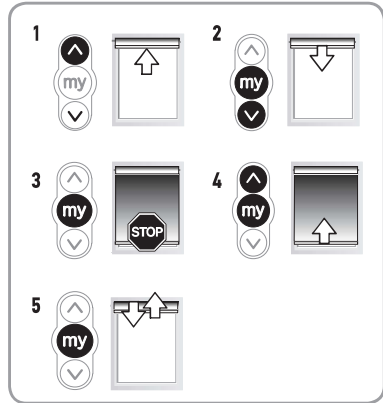
- b2) Нажмите клавишу ВВЕРХ на пульте управления для подтверждения направления движения.



2. 3. 4. Настройка конечных положений

i Конечные положения могут быть настроены в любом порядке.

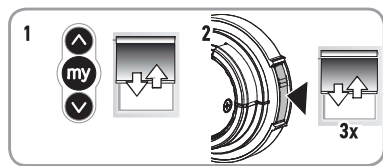
- 1) Нажмите и удерживайте клавишу ВВЕРХ, чтобы переместить полотно в нужное верхнее положение. При необходимости скорректируйте верхнее положение путем нажатия клавиши ВВЕРХ или ВНИЗ.
- 2) **Для того, чтобы устройство запомнило верхнее конечное положение:** нажмите клавиши МҮ и ВНИЗ одновременно и отпустите, когда полотно начнет двигаться. Верхнее конечное положение запрограммировано.
- 3) Нажмите клавишу МҮ, когда полотно достигнет нужного нижнего положения. При необходимости скорректируйте нижнее положение нажатием клавиши ВВЕРХ или ВНИЗ.
- 4) **Для того, чтобы устройство запомнило нижнее конечное положение:** нажмите клавиши МҮ и ВВЕРХ одновременно и отпустите их, когда полотно начнет двигаться. Нижнее конечное положение запрограммировано. Полотно движется вверх и остановится в своем верхнем положении.
- 5) **Для подтверждения и завершения программирования конечных положений:** Нажмите клавишу МҮ и удерживайте ее до тех пор, пока полотно не выполнит быстрое движение вверх-вниз. Конечные положения запрограммированы.



2. 3. 5. Включение/выключение технологии радиосвязи «RTS», когда пульт управления временно предварительно запрограммирован на привод (не сопряжен).

i Эта функция предназначена для отключения передачи радиосигнала с целью сохранения заряда батареи во время транспортировки или в случае, если продукт не используется в течение продолжительного времени (напр., во время хранения).

- 1) Чтобы отключить технологию радиосвязи Somfy «RTS», нажмите клавиши ВВЕРХ, МҮ и ВНИЗ одновременно, полотно выполнит быстрое движение вверх-вниз 1 раз.
- 2) Чтобы включить технологию радиосвязи Somfy «RTS», кратко нажмите кнопку программирования на головке привода, полотно выполнит быстрое движение вверх-вниз 3 раза.

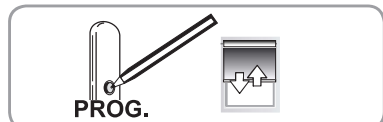


2. 3. 6. Регистрация «сопряжение» пульта управления

После настройки конечного положения:

Кратко нажмите кнопку программирования на пульте управления. Полотно выполнит быстрое движение вверх-вниз, подтверждая сопряжение.

Пульт управления запрограммирован на привод.



2. 4. СОВЕТЫ ПО МОНТАЖУ

2. 4. 1. Возможные неисправности привода и меры по их устранению

Неисправности	Возможные причины	Меры по устранению
Устройство не функционирует.	Низкий заряд аккумулятора привода.	Зарядите аккумулятор.
	Разряжен элемент питания пульта управления.	Проверьте элемент питания и при необходимости замените его.
	Пульт управления несовместим или не запрограммирован.	Проверьте пульт управления на совместимость и замените его.
	Сработала защита от перегрева.	Дождитесь охлаждения привода.
Полотно останавливается слишком рано.	Конечные положения неправильно запрограммированы.	Скорректируйте конечные положения.
	Полотно превышает допустимые значения по весу.	Замените полотно.
	Низкий заряд аккумулятора.	Зарядите аккумулятор.
Красный светодиод медленно мигает в течение 3 с до и после движения привода.	Низкий заряд аккумулятора. Осталось 5% заряда аккумулятора или меньше.	Зарядите аккумулятор.

2. 4. 2. Корректировка конечного положения



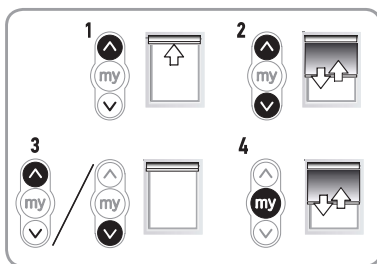
Пульт управления должен быть сопряжен с приводом.



Зеленый светодиод горит во время корректировки верхнего конечного положения и медленно мигает во время корректировки нижнего конечного положения.

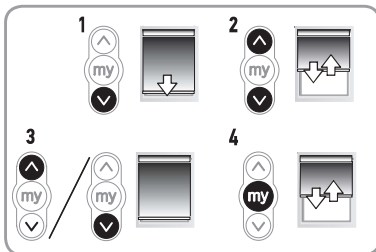
Корректировка верхнего конечного положения

- 1) Кратко нажмите клавишу ВВЕРХ, чтобы переместить полотно в верхнее конечное положение.
- 2) Нажмите клавиши ВВЕРХ и ВНИЗ одновременно и удерживайте их, пока полотно не выполнит быстрое движение вверх-вниз.
- 3) Нажмите клавишу ВВЕРХ или ВНИЗ, чтобы переместить полотно к новому нужному положению.
- 4) Для подтверждения нового положения нажмите клавишу МЫ и удерживайте ее до тех пор, пока полотно не выполнит быстрое движение вверх-вниз.



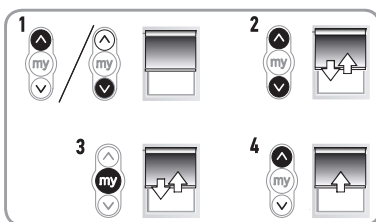
Корректировка нижнего конечного положения

- 1) Кратко нажмите клавишу ВНИЗ, чтобы переместить полотно в нижнее конечное положение.
- 2) Нажмите клавиши ВВЕРХ и ВНИЗ одновременно и удерживайте их, пока полотно не выполнит быстрое движение вверх-вниз.
- 3) Нажмите клавишу ВВЕРХ или ВНИЗ, чтобы переместить полотно к новому нужному положению.
- 4) Для подтверждения нового положения нажмите клавишу МУ и удерживайте ее до тех пор, пока полотно не выполнит движение вверх-вниз.



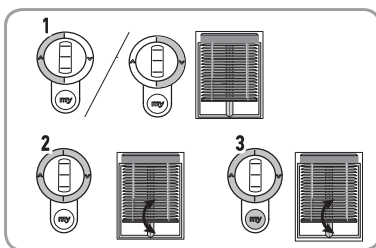
2. 4. 3. Изменение направления вращения привода

- 1) Для перемещения полотна из конечных положений нажмите клавишу ВВЕРХ или ВНИЗ.
- 2) Нажмите клавиши ВВЕРХ и ВНИЗ одновременно и удерживайте их, пока полотно не выполнит быстрое движение вверх-вниз.
- 3) Чтобы изменить направление вращения, нажмите клавишу МУ и удерживайте ее до тех пор, пока полотно не выполнит быстрое движение вверх-вниз.
- 4) Нажмите клавишу ВВЕРХ, чтобы проверить направление вращения. Направление вращения привода изменится на противоположное.



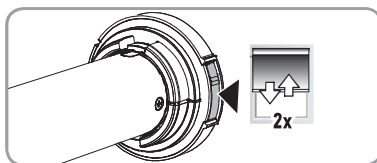
2. 4. 4. Изменение направления вращения

- 1) Для перемещения полотна из конечных положений нажмите клавишу ВВЕРХ или ВНИЗ.
- 2) Нажмите клавиши ВВЕРХ и ВНИЗ одновременно и удерживайте их, пока полотно не выполнит быстрое движение вверх-вниз.
- 3) Нажимайте клавиши ВВЕРХ, МУ и ВНИЗ одновременно до тех пор, пока полотно не выполнит быстро движение вверх-вниз, направление вращения привода изменено.



2. 4. 5. Удаление пультов управления из памяти привода

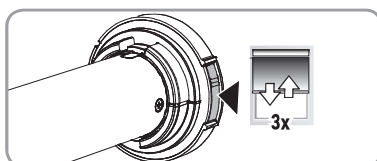
Чтобы удалить из памяти привода все запрограммированные пульты управления, нажмите кнопку программирования на головке привода и удерживайте ее до тех пор, пока полотно не выполнит быстрое движение вверх-вниз дважды. Все запрограммированные пульты управления удалены из памяти.



2. 4. 6. Удаление памяти привода (сброс до заводских настроек)

Чтобы сбросить настройки привода, нажмите кнопку программирования на головке привода и удерживайте ее до тех пор, пока полотно не выполнит быстрое движение вверх-вниз 3 раза.

Все ранее сделанные настройки удалены. Привод приведен в заводское состояние.



2. 4. 7. Спящий режим

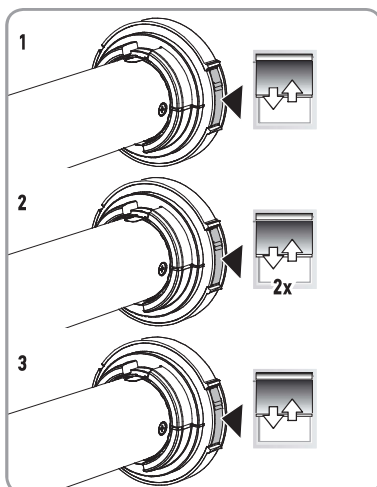


Устройство должно быть запрограммировано.



Благодаря этой функции устройство не будет реагировать на команды ранее запрограммированных пультов управления.

- 1) Нажмите кнопку программирования на головке привода и удерживайте ее до тех пор, пока полотно не выполнит быстрое движение вверх-вниз.
- 2) Кратко нажмите кнопку программирования на головке привода, полотно выполнит быстрое движение вверх-вниз 2 раза. «Спящий режим» активирован.
- 3) Для того, чтобы отключить «спящий режим», кратко нажмите кнопку программирования на головке привода. Полотно выполнит быстрое движение вверх-вниз, после этого снова реагирует на команды пульта управления.



3. ЭКСПЛУАТАЦИЯ И ТЕХНИЧЕСКОЕ ОБСЛУЖИВАНИЕ

3. 1. ВЫБОР РЕЖИМА: РЕЖИМ РУЛОННОЙ ШТОРЫ ИЛИ ЖАЛЮЗИ

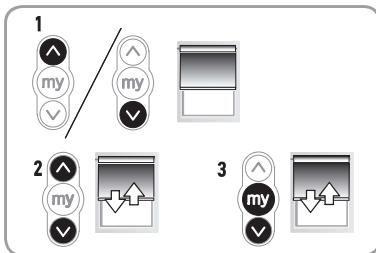
Привод Roll Up 28 работает в 2 режимах: жалюзи и рулонной шторы.

Эта функция позволяет настроить привод Roll Up 28 в соответствии с областью применения.

i Привод Roll Up 28 настроен по умолчанию на работу в режиме рулонной шторы.

i Желтый светодиод горит – привод в режиме рулонной шторы.

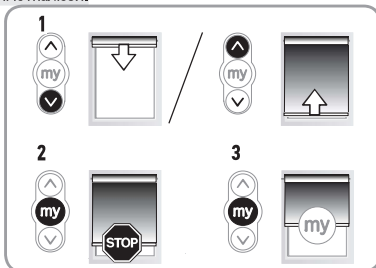
- 1) Переместите полотно из конечных положений.
- 2) Нажмите клавиши ВВЕРХ и ВНИЗ одновременно и удерживайте их до тех пор, пока полотно не выполнит быстрое движение вверх-вниз.
- 3) Для переключения из режима рулонной шторы в режим жалюзи, нажмите клавиши МУ и ВНИЗ одновременно и удерживайте их до тех пор, пока полотно не выполнит быстрое движение вверх-вниз.



i Желтый светодиод медленно мигает – привод в режиме жалюзи.

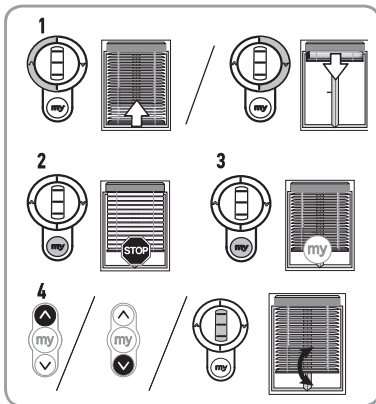
3. 2. УПРАВЛЕНИЕ КЛАВИШАМИ «ВВЕРХ», «ВНИЗ», «МУ»: В РЕЖИМЕ РУЛОННОЙ ШТОРЫ

- 1) Кратко нажмите клавишу ВВЕРХ или ВНИЗ, чтобы переместить полотно в нужное конечное положение.
- 2) Чтобы остановить движение полотна, кратко нажмите клавишу МУ.
- 3) (Если положение my запрограммировано) Кратко нажмите клавишу МУ, чтобы переместить полотно в положение my.



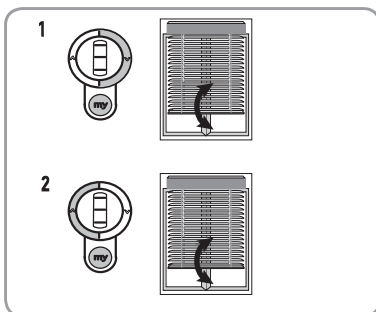
3. 3. УПРАВЛЕНИЕ КЛАВИШАМИ «ВВЕРХ», «ВНИЗ», «МУ»: В РЕЖИМЕ ЖАЛЮЗИ

- 1) Кратко (менее 0,5 с) нажмите клавишу ВВЕРХ или ВНИЗ, чтобы переместить полотно в нужное конечное положение.
- 2) Чтобы остановить движение полотна, нажмите клавишу МУ.
- 3) (Если положение my запрограммировано) Кратко нажмите клавишу МУ, чтобы переместить полотно в положение my. Полотно автоматически переместится сначала в нижнее конечное положение, а затем в положение my.
- 4) Для изменения угла наклона пластин используйте кнопку прокрутки на пульте управления или нажмите клавишу ВВЕРХ или ВНИЗ и удерживайте ее до тех пор, пока пластины не займут нужное положение.



3. 4. НАСТРОЙКА СКОРОСТИ ПОВОРОТА ЖАЛЮЗИ

- 1) Для уменьшения скорости поворота жалюзи нажмите клавиши МҮ и ВНИЗ одновременно и удерживайте их до тех пор, пока полотно не выполнит быстрое движение вверх-вниз. При необходимости повторите регулировку. Полная остановка полотна означает, что установлена минимальная скорость.
- 2) Для увеличения скорости поворота жалюзи нажмите клавиши МҮ и ВВЕРХ одновременно и удерживайте их до тех пор, пока полотно не выполнит быстрое движение вверх-вниз. При необходимости повторите регулировку. Полная остановка полотна означает, что установлена максимальная скорость.



3. 5. ПРОМЕЖУТОЧНОЕ ПОЛОЖЕНИЕ (my)

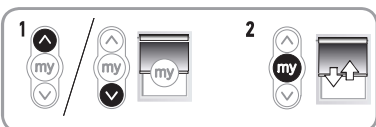
- i** Промежуточная остановка или «промежуточное положение (my)» – положение полотна между верхним и нижним конечными положениями.

- 1) Чтобы настроить эту функцию, переместите полотно в нужное положение, используя клавишу ВВЕРХ или ВНИЗ. Кратно нажмите клавишу МҮ, чтобы остановить движение полотна.
- 2) Нажмите клавишу МҮ и удерживайте ее до тех пор, пока полотно не выполнит быстрое движение вверх-вниз. Промежуточное положение (my) запрограммировано.



3. 5. 1. Изменение промежуточного положения (my)

- 1) Нажмите клавишу ВВЕРХ или ВНИЗ, чтобы переместить полотно к НОВОМУ нужному промежуточному положению (my).
- 2) Нажмите клавишу МҮ, чтобы остановить движение полотна.
- 3) Нажмите клавишу МҮ и удерживайте ее до тех пор, пока полотно не выполнит быстрое движение вверх-вниз. Новое промежуточное положение (my) запрограммировано.



- i** Можно задать только одно промежуточное положение (my).

3. 5. 2. Использование промежуточного положения (my)

Hand icon Полотно конструкции не должно перемещаться.

- Кратно нажмите клавишу МҮ: полотно переместится в промежуточное положение (my).



3. 6. СОВЕТЫ ПО ЭКСПЛУАТАЦИИ

Неисправности	Возможные причины	Меры по устранению
Устройство не функционирует.	Сработала защита от перегрева.	Дождитесь охлаждения привода.
	Разряжен элемент питания пульта управления.	Замените элемент питания.

3. 6. 1. Добавление/удаления пульта управления

i При добавлении или удалении пульта управления мигает зеленый светодиод

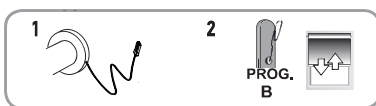
Использование пульта управления (А), который был ранее запрограммирован на привод:

- 1) Нажмите кнопку программирования на пульте управления (А) и удерживайте ее до тех пор, пока полотно не выполнит быстрое движение вверх-вниз.
- 2) Кратко нажмите кнопку программирования на задней стороне нового пульта управления (В) для добавления или удаления пульта управления.



Использование кнопки программирования на головке привода

- 1) Нажмите кнопку программирования на головке привода и удерживайте ее до тех пор, пока полотно не выполнит быстрое движение вверх-вниз.
- 2) Быстро нажмите кнопку программирования на пульте управления (В), чтобы добавить или удалить пульт управления.



3. 6. 2. Выключение/включение технологии радиосвязи «RTS», когда пульт управления полностью запрограммирован

i При отключенном радиосигнале заряд аккумулятора сохраняется во время транспортировки или в случае, если продукт не используется в течение продолжительного времени (напр., во время хранения). Следующие действия можно выполнять только в режиме «User» (Пользователь).

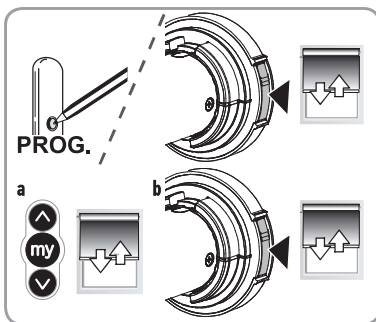
Нажмите кнопку программирования на запрограммированном пульте управления или кнопку программирования на головке привода и удерживайте ее до тех пор, пока полотно не выполнит быстрое движение вверх-вниз. (Привод находится в режиме программирования)

ДЛЯ ОТКЛЮЧЕНИЯ ТЕХНОЛОГИИ РАДИОСВЯЗИ RTS:

- а) Нажмите клавиши ВВЕРХ, MY и ВНИЗ одновременно и удерживайте их до тех пор, пока полотно не выполнит быстрое движение вверх-вниз 1 раз.

ДЛЯ ВКЛЮЧЕНИЯ ТЕХНОЛОГИИ РАДИОСВЯЗИ RTS:


- б) Кратко нажмите кнопку программирования на головке привода, полотно выполнит быстрое движение вверх-вниз 1 раз.



4. ТЕХНИЧЕСКИЕ ХАРАКТЕРИСТИКИ

Сетевое питание	Стабилизированное напряжение электропитания постоянного тока 12 В
Частота радиоволн	433,42 МГц
Крутящий момент	0,7 Н·м
Скорость	10–28 об/мин
Электрическая изоляция	III
Минимальное расстояние между конечными положениями	1 оборот
Время движения	4 минуты
Температура эксплуатации	от 0 °С до +60 °С
Класс защиты	IP 20 (только для использования внутри помещений)
Максимальное количество подключенных органов управления	12

 Для получения дополнительной информации о технических характеристиках привода обратитесь к консультанту Somfy.

 Настоящим компания SOMFY ACTIVITES SA, F-74300 CLUSES, как производитель заявляет, что привод, к которому относится данное руководство, и эксплуатируемый в соответствии с настоящим руководством, отвечает всем основным требованиям соответствующих директив ЕС и, в частности, Директивы по машинному оборудованию **2006/42/ЕС** и Директивы по электромагнитной совместимости **2014/53/EU**.
 Полный текст Сертификата соответствия ЕС доступен по адресу www.somfy.com/ce.

Антуан Крезе, руководитель отдела приемки, действующий от имени директора по коммерции, г. Клуз, Франция, 06/2018.



Поврежденные электроприборы и элементы питания не следует выбрасывать вместе с обычными бытовыми отходами. Их следует выбрасывать в специально предназначенные контейнеры или передавать в авторизованную организацию, которая обеспечит их утилизацию.

